

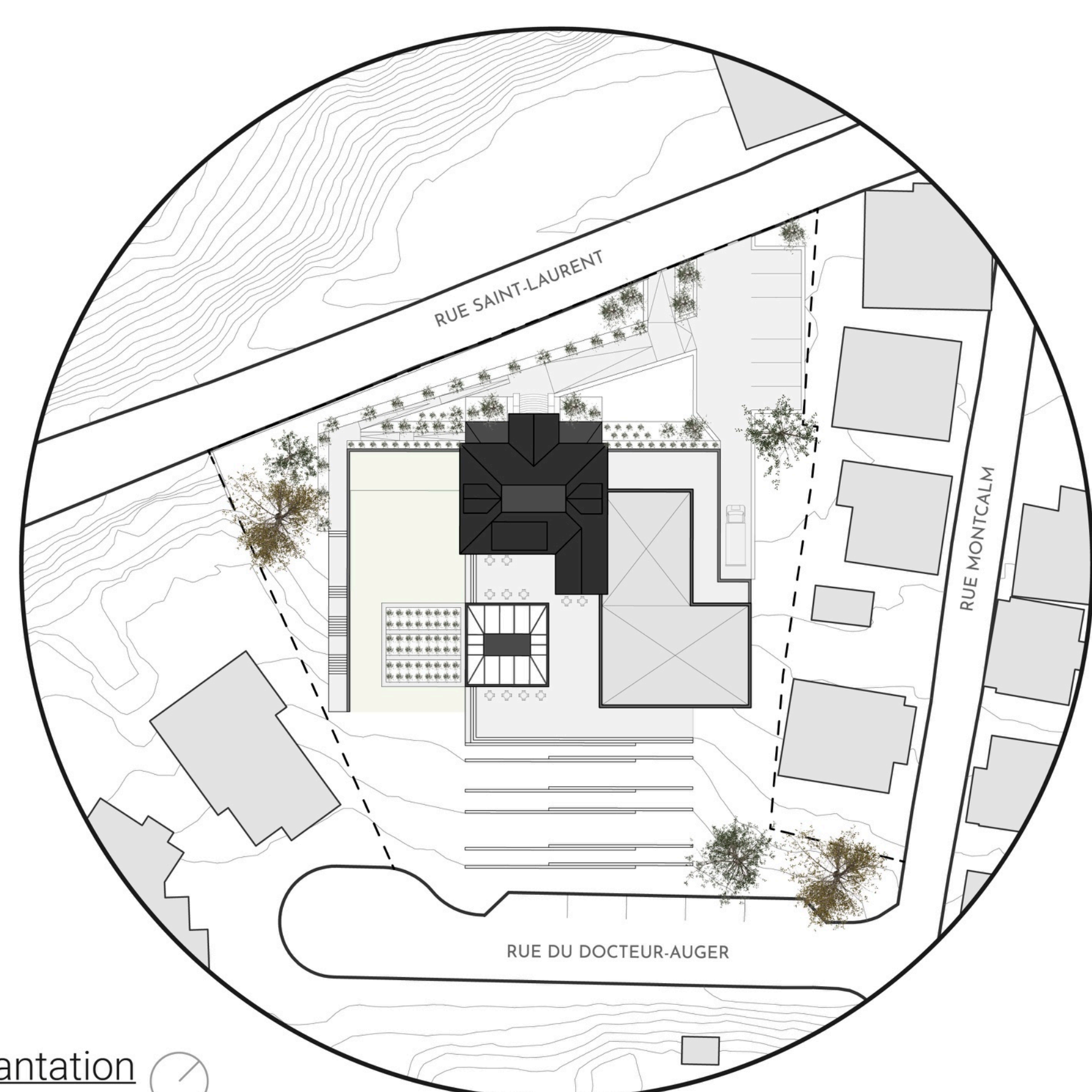
# ENTRE IDENTITÉ ET LIEU

Préservation de la Maison Rodolphe-Audette à Lévis

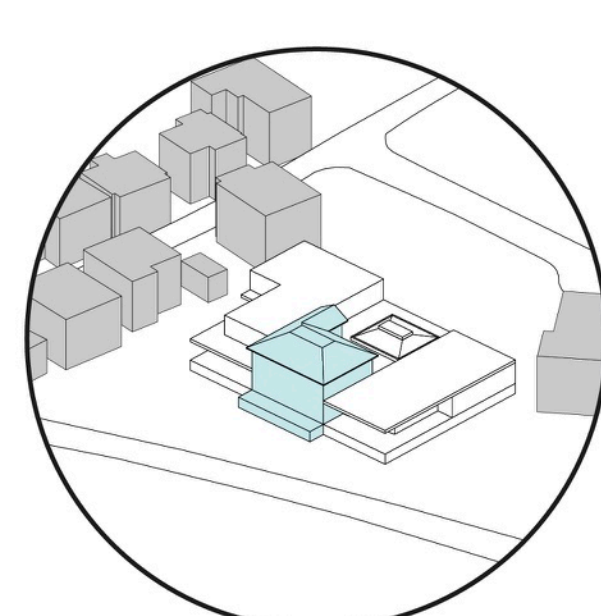
Maude Chouinard  
Supervisée par Jonathan Bisson



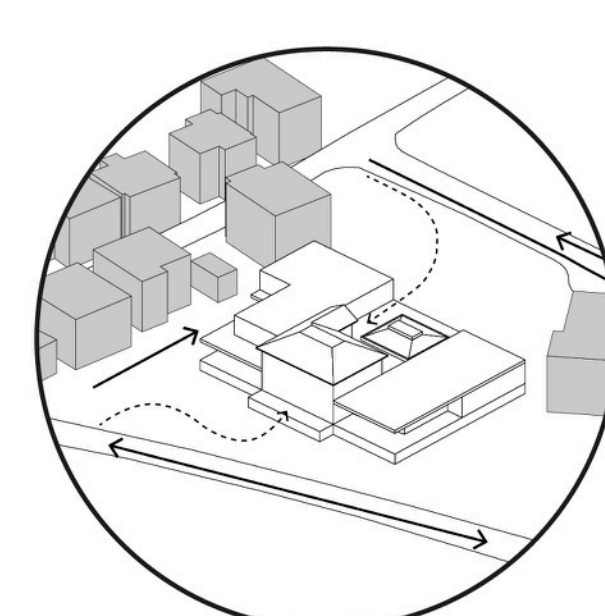
«Protéger et conserver le genius loci signifie, en fait, concrétiser le sens, dans un contexte historique toujours nouveau.»  
(Norberg-Schulz, 1997, p. 18)



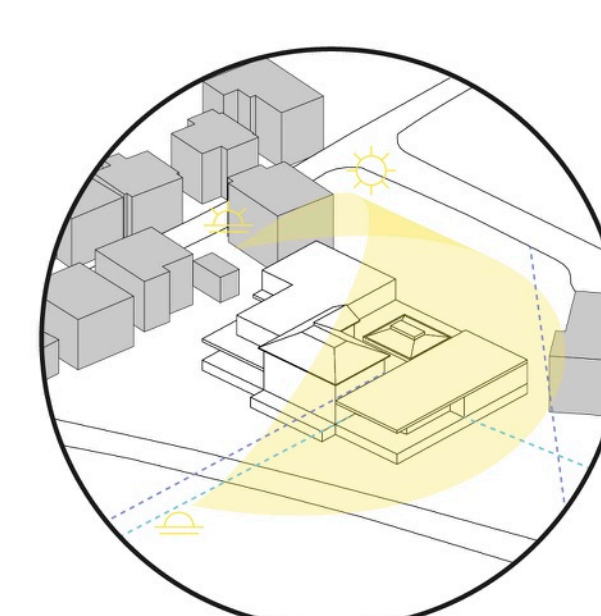
Plan d'implantation  
Echelle 1:500



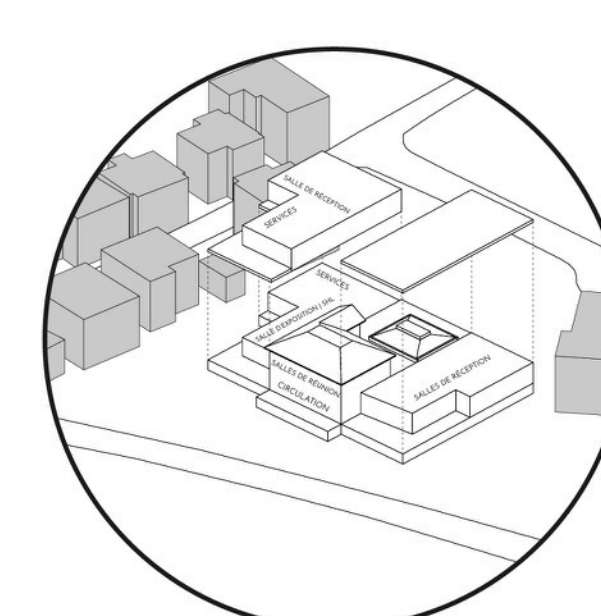
Mettre la maison au coeur du projet



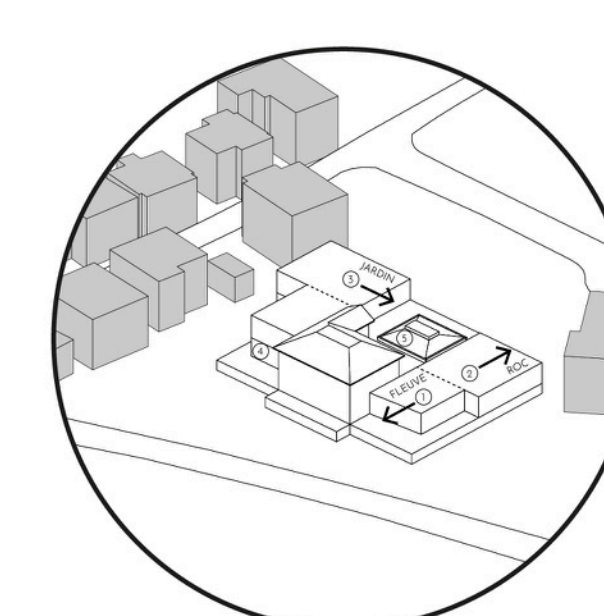
Intégrer la falaise



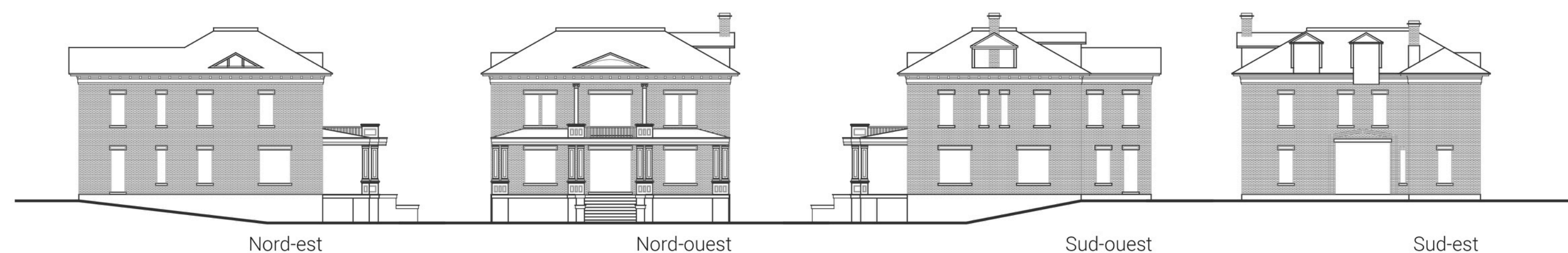
Intégrer l'ensoleillement et les vues



Séparer les fonctions



Créer des ambiances uniques



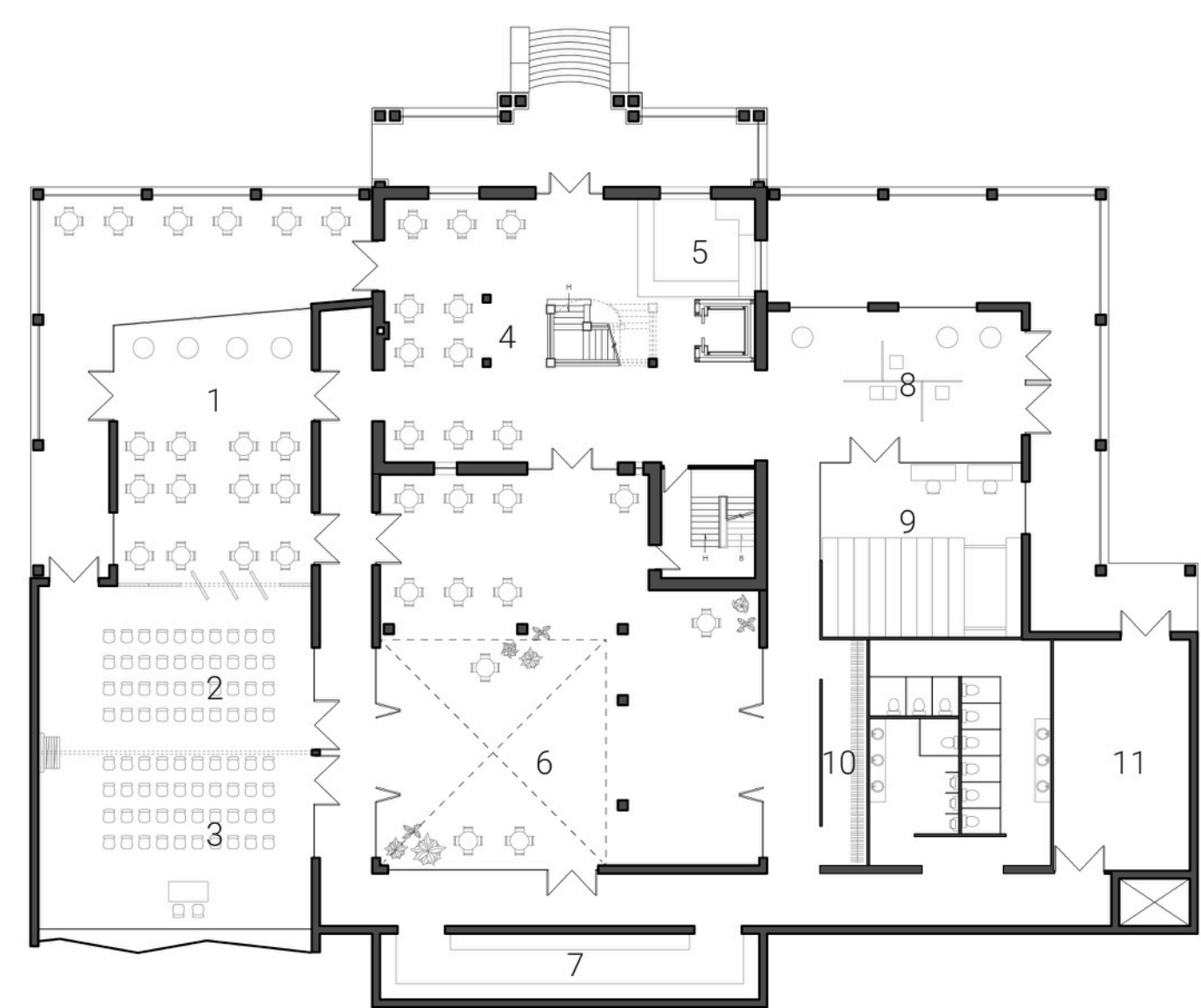
Élévations existantes  
Echelle 1:250

Le lieu est intrinsèquement lié à la question de l'identité. Lorsque l'on parle de l'esprit du lieu, on fait référence aux émotions qu'un site peut générer en raison du caractère et du sens qu'il acquiert par le passage du temps. Cette signification constitue alors l'identité de ce site. Elle est formée de l'ensemble des caractéristiques et des événements qui rendent le site unique dans l'esprit des gens et qui leur permet de s'y reconnaître.

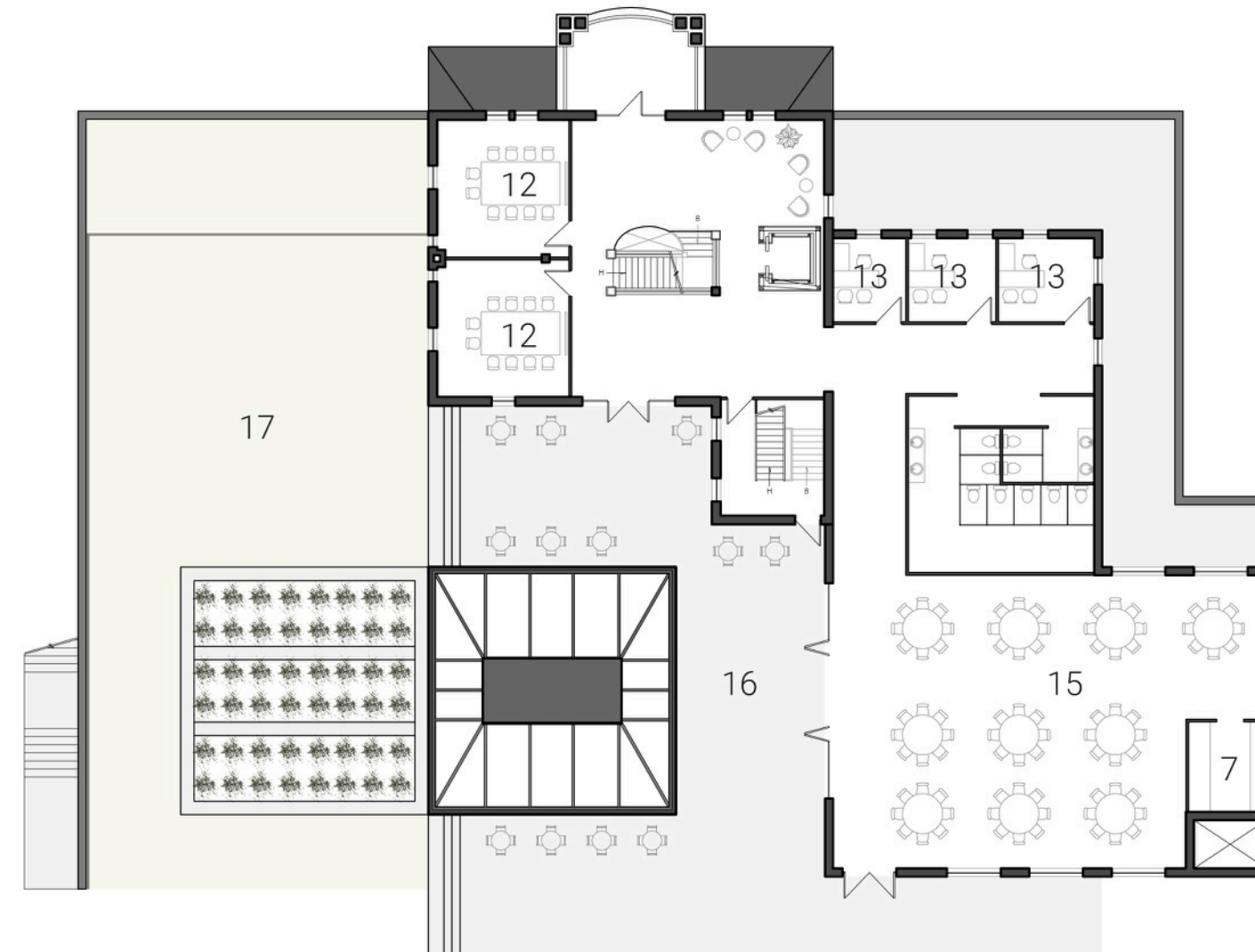
En un lieu, les éléments matériels et immatériels se combinent pour créer une nouvelle réalité maintenant indissociable du site en lui-même qu, sans le monument et les aménagements qui font affecter, ne recréerait pas la même signification. Le monument prend alors la forme d'un point de repère dans le paysage qui contribue à l'imagerie que les gens se font d'un lieu donné.

Assise sur l'un des plateaux de la falaise qui marque le paysage du secteur de la traversée de Lévis, la Maison Rodolphe-Audette donne son site par son caractère noble et imposant. Elle incarne cette combinaison d'éléments physiques et abstraits en ce qu'elle fait référence à la mémoire par sa simple présence en ce lieu. Son style architectural victorien, décollant de sa résidence passée, la rend unique dans ce secteur austère industriel.

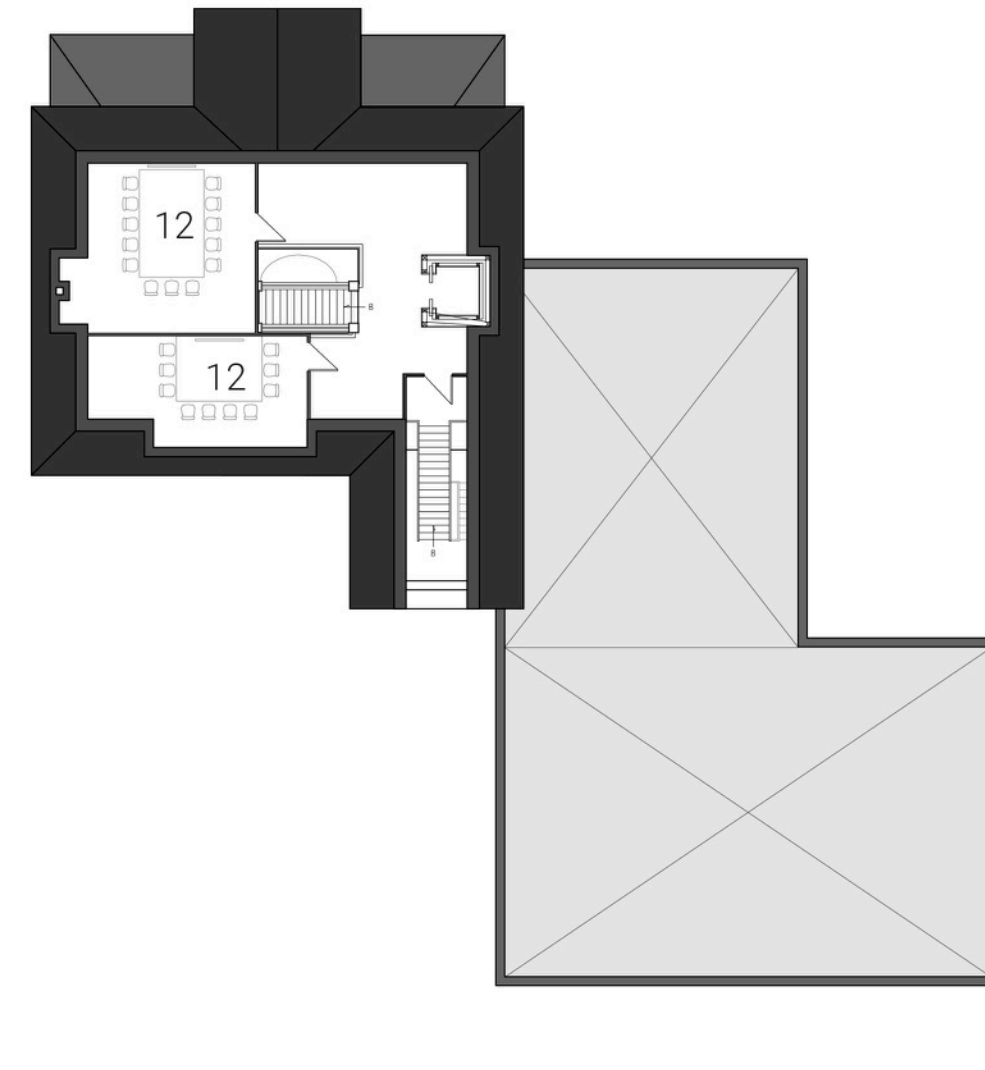
La fois et les intempéries ont modifié le destin de cette maison qui soulevait maintes passions en raison de son état de délabrement. La question qui se pose alors est de savoir comment préserver l'esprit du lieu si la maison est endommagée au point de ne plus permettre la restauration, sachant que l'image de la maison, dans le paysage de la ville de Lévis, a une valeur identitaire.



Plan 1er niveau  
Echelle 1:250



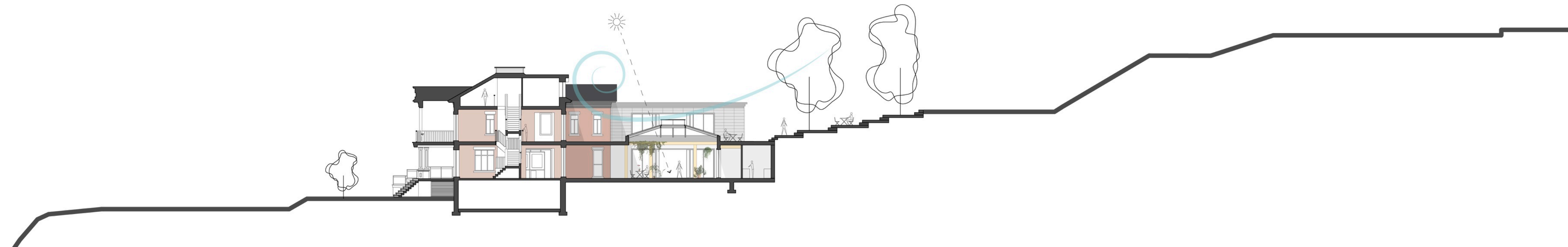
Plan 2e niveau  
Echelle 1:250



Plan 3e niveau  
Echelle 1:250

Légende:

1. Salle côté fleuve (34-128 pers.)
2. Salle centrale (38-110 pers.)
3. Salle côté falaise (38-110 pers.)
4. Salle à manger (40 pers.)
5. Café/cocktail
6. Cour intérieure (60-160 pers.)
7. Espace traiteur
8. Exposition/réception (25-90 pers.)
9. Société d'histoire de Lévis
10. Vestiaire
11. Entrepôt
12. Salle de réunion (10-25 pers.)
13. Bureaux administratifs
15. Salle côté jardin (50-270 pers.)
16. Toit-terrasse
17. Toit-jardin



Coupe transversale  
Echelle 1:250

